

<b>MAG6</b> DYN AG6 - S MIC M	<b>BEDIENUNGS ANLEITUNG</b>	<b>S W I S S</b>	<b>M A D E +</b>
<b>MEHRSPULEN-MAGNET-TONABNEHMER FÜR AKUSTISCHE GITARRE</b>			
	<b>SCHERTLER</b>		
<b>V1 DE</b>	<b>WWW.SCHERTLER.COM</b>		

# EINLEITUNG

Herzlichen Glückwunsch zum Kauf der SCHERTLER® MAGNETICO AG6. Wir freuen uns, Sie in einer wachsenden Familie von Musikern und Technikern begrüßen zu dürfen, darunter viele der weltweit führenden Solisten und Toningenieure, die sich für die Arbeit mit SCHERTLER®-Produkten entschieden haben.

Das MAGNETICO AG6 basiert auf einem völlig anderen Konzept als herkömmliche Einzelspulen- oder Humbucker-Tonabnehmer und kombiniert auf einzigartige Weise unsere fortschrittliche Class-A-Elektronik mit aktiver Mehrspulentechnologie. Dies führt zu einem schnellen Einschwingverhalten, einem flachen Frequenzgang und einem vollen, satten Klang über den gesamten Bereich des Instruments. Zwei zusätzliche Tonabnehmer wurden ebenfalls speziell für die Verwendung mit dem MAGNETICO AG6 entwickelt: der DYN AG6, der sich ideal für perkussive Spielweisen eignet, und der S MIC M, der Ihrem MAGNETICO-Sound eine zusätzliche Dimension verleiht.

Alle SCHERTLER-Mikrofone werden nach höchsten Ansprüchen an Design, Material- und Verarbeitungsqualität entwickelt und gefertigt, um eine lange Lebensdauer zu gewährleisten. Es ist jedoch wichtig, dass Sie Ihr Mikrofon stets mit Sorgfalt behandeln, damit es zuverlässig seinen Dienst verrichtet.

In unserem fortwährenden Bestreben, die Übertragung und Wiedergabe des Klangs akustischer Instrumente zu verbessern, hoffen wir, dass das MAGNETICO AG6 auch Ihr persönliches Auftritts- oder Aufnahmeerlebnis verbessern wird.

Stephan Schertler  
und das SCHERTLER-Team

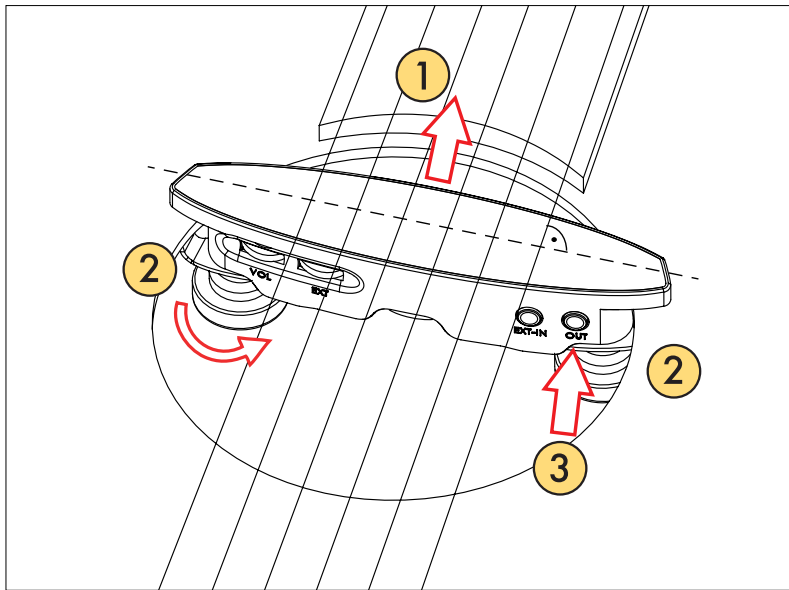
**MAGNETICO AG6** ist ein kompakter, leichter Tonabnehmer für Akustikgitarre, der so konstruiert ist, dass er in das Schalloch des Instruments passt. Er verfügt über einen Master-Lautstärkereger und einen Verstärkungsregler für einen separaten externen Eingang (EXT-IN), der eine zweite Quelle wie das elektrodynamische Kontaktmikrofon DYN AG6 oder das kompakte Kondensatormikrofon S MIC M aufnehmen kann. Der Ton von beiden Eingängen kann gemischt werden, um genau den richtigen Effekt für jede einzelne Aufführung oder Aufnahme zu erzeugen.

Der Tonabnehmer wird mit einem internen Klinkenkabel zur festen Installation am Instrument geliefert. Ein externes Klinkenkabel ist separat erhältlich.

Um die Leistungsfähigkeit Ihres Mikrofons optimal zu nutzen und einen störungsfreien Betrieb zu gewährleisten, **lesen Sie bitte vor der Installation dieses Handbuch sorgfältig durch.** Wir empfehlen Ihnen auch, das Handbuch zum späteren Nachschlagen aufzubewahren.

SCHERTLER MAGNETICO AG6 - DYN AG6 - S MIC M: Made in Switzerland

# EINBAU DES TONABNEHMERS



Der Anschluss des MAGNETICO AG6 an Ihre Gitarre ist einfach und schnell. Sie können den Tonabnehmer installieren, ohne die Saiten zu entfernen, und Sie können ihn in drei einfachen Schritten befestigen.

1. Positionieren Sie das MAGNETICO AG6 innerhalb des Schalllochs und schieben Sie es so nah wie möglich an das Ende des Griffbretts. Siehe Bild oben als Referenz. Stellen Sie sicher, dass der Tonabnehmer senkrecht zu den Saiten steht.

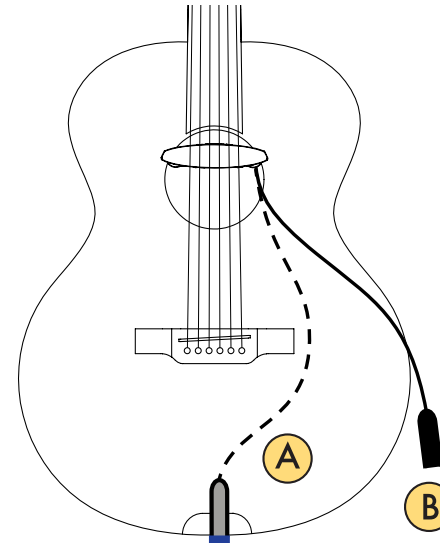
2. Drehen Sie beide Befestigungsräder gegen den Uhrzeigersinn, um den Tonabnehmer am Resonanzboden zu befestigen. Achten Sie darauf, die Klemmen nicht zu fest anzuziehen, da Sie sonst die Oberfläche der Gitarre beschädigen könnten.

3. Schließen Sie das 1/8"-Klinkenkabel an den Ausgang an.

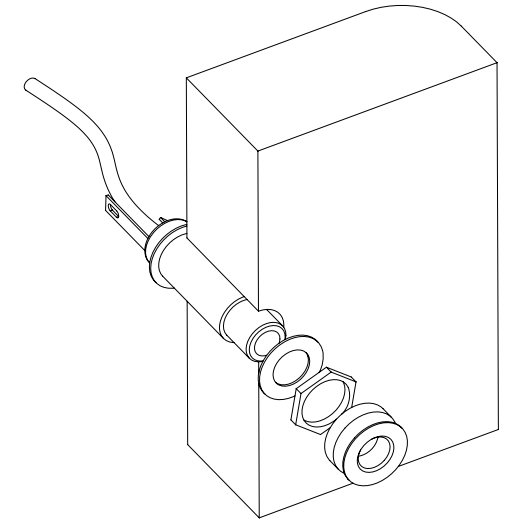
Jetzt können Sie Ihre Mono-Buchse einstecken und den erstaunlichen Klang des Tonabnehmers entdecken.

Um die interne Buchse zu verwenden, müssen Sie ein Loch von 12 mm Durchmesser in den Saitenhalter der Gitarre bohren. Wir empfehlen Ihnen, sich an einen professionellen Gitarrenbauer zu wenden, wenn Sie nicht qualifiziert oder erfahren genug sind, um die Arbeit selbst auszuführen. SCHERTLER kann nicht für Personen- oder Sachschäden am Instrument verantwortlich gemacht werden.

Hinweis: Das System schaltet sich automatisch ein, wenn Sie die Mono-Buchse an Ihre Gitarre anschließen. Ziehen Sie das Kabel ab, wenn Sie eine Weile nicht spielen. Dies verhindert eine unnötige Entladung der Batterie.

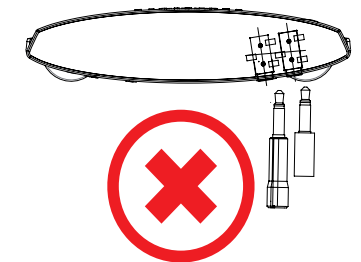
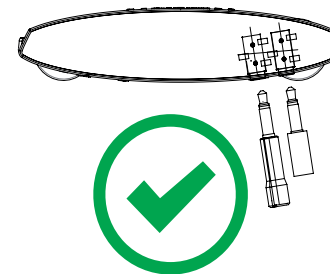


A. Interne Endpin-Buchse. Mitgeliefert  
B. Externes weibliches Buchsenkabel. Optionales



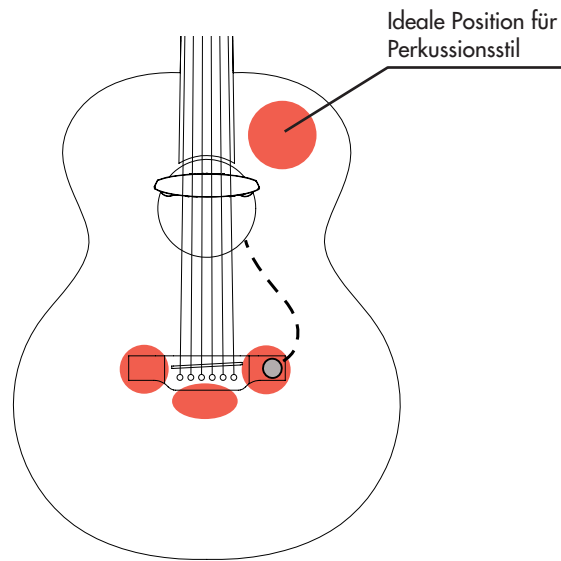
Installation und Montage der Endpin-Buchse.

**WARNUNG! Stecken und ziehen Sie die 1/8"-Klinkenstecker mit Vorsicht und nur wenn nötig. Diese müssen beim Ein- und Ausstecken genau senkrecht stehen.**

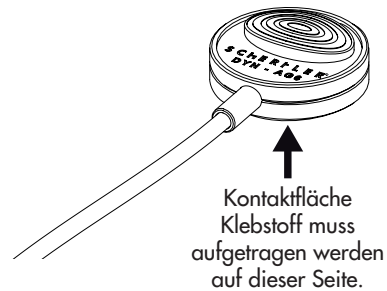


**WARNUNG! Jede Art von Phantomspeisung oder Vorspannung über das Instrumentenkabel kann das M AG6 beschädigen. Wenn Sie es mit einem SCHERTLER-Verstärker, -Vorverstärker oder -Mischpult verwenden, stellen Sie sicher, dass die 10-V-Funktion AUSGESCHALTET ist.**

# DYN AG6 EMPFOHLENE POSITIONIERUNG



**WARNUNG!**  
Fixieren Sie Ihren Wandler nur durch Auftragen von Klebstoff auf die Innenseite der Gitarre. Jeglicher Kleber, der auf die Außenflächen aufgetragen wird, kann den Lack der Gitarre beschädigen.



DYN AG6 ist ein Moving-Coil-Kontaktmikrofon, das speziell zur Ergänzung des Tons von MAGNETICO AG6 entwickelt wurde.

Großer Dynamikbereich und schnelles Einschwingverhalten sind nur einige der Vorteile dieses einzigartigen SCHERTLER-Wandlers. Das ideale Zubehör für den Perkussionsstil.

Stecken Sie den DYN AG6 in die EXT-IN 1/8"-Klinkenbuchse und positionieren Sie ihn wie vorgeschlagen in Ihrer Gitarre.

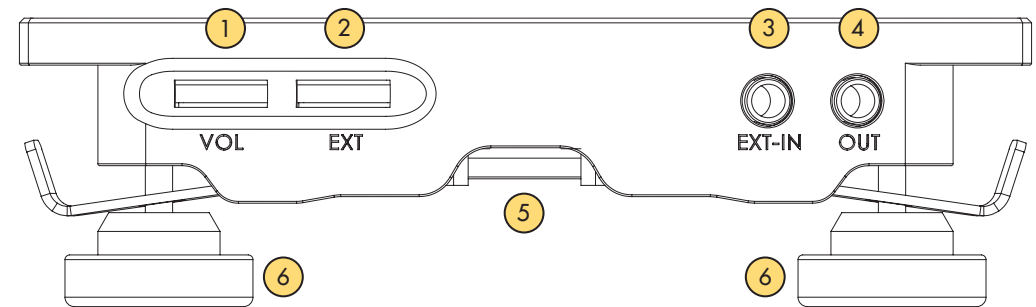
Verwenden Sie doppelseitiges Klebeband zur vorübergehenden Fixierung und probieren Sie verschiedene Positionen aus, um diejenige zu finden, die Ihnen den besten Klang bietet, je nach Ihren Vorlieben oder Ihrer Spielweise.

Um das Mikrofon dauerhaft an seinem Platz zu befestigen, verwenden Sie Schuhmacher- oder Teppichkleber.

Stellen Sie die Eingangsverstärkung Ihres DYN AG6 mit dem EXT-Potentiometer ein. Der Klang wird zu dem des MAGNETICO-Tonabnehmers hinzugefügt, so dass Sie die perfekte Mischung erreichen, die für jede einzelne Aufführung oder Aufnahme erforderlich ist.

Der Gesamtlautstärkepegel beider Tonabnehmer kann mit dem VOL-Potentiometer geregelt werden.

# TEILE UND STEUERUNGEN



1. VOLUME - Potentiometer zur Lautstärkeregelung (MAGNETICO AG6 + EXT-IN)

2. EXT - Potentiometer für externe Eingangsverstärkungsregelung

3. EXT-IN - 1/8"-Buchsen Eingang für externe Quellen (DYN AG6 oder S MIC M)

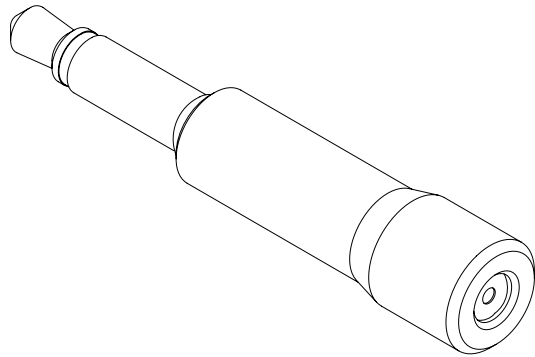
4. OUT - 1/8"-Buchsen Ausgang. Schließen Sie das mitgelieferte Endpin-Kabel (oder das optionale externe Klinkenkabel)

5. BATTERIE - 3 V Lithium-Batterie, Modell CR2032

6. RÄDER - Spanscheiben für die Installation

**HINWEIS:** Der MAGNETICO AG6-Ton ist immer vorhanden. Mit dem EXT-Potentiometer können Sie nur den Ton vom EXT-IN-Eingang (DYN AG6 oder S MIC M) zu dem des MAGNETICO hinzufügen und das Verhältnis der beiden Signale ausgleichen. Es ist nicht möglich, den MAGNETICO-Ton stumm zu schalten und nur das zusätzliche EXT-IN-Signal selbst zu hören.

# S MIC M



S MIC M ist ein kompaktes Kondensatormikrofon, das speziell für die Verwendung mit dem MAGNETICO AG6 Tonabnehmer entwickelt wurde. Entwickelt, um dem MAGNETICO-Klang eine zusätzliche Dimension hinzuzufügen, kann S MIC M direkt an den EXT-IN-Eingang angeschlossen werden.

Stellen Sie die Eingangsverstärkung Ihrer S MIC M mit dem EXT-Potentiometerrad ein. Der Klang wird zu dem des MAGNETICO-Tonabnehmers hinzugefügt, so dass Sie die perfekte Mischung erreichen, die für jede einzelne Aufführung oder Aufnahme erforderlich ist.

Der Gesamtlautstärkepegel beider Tonabnehmer kann mit dem VOL-Potentiometer eingestellt werden.

**PICKUPS**

**ELECTRODYNAMIC**

# TECHNICAL INFORMATION

<b>AG6</b>	
Wandler-Typ	Magnetischer aktiver Mehrspulen-Schallochabnehmer
Ausgangsimpedanz	5 k $\Omega$
EXT-IN-Impedanz	ca. 10 k $\Omega$
Frequenzgang (@ $\pm 3$ dB)	0 zum 40 kHz
Dynamischer Bereich	68 dB
Batterie-Typ	Lithium 3 V CR2032
Spielstunden	c.a. 120 Stunden
Eingebauter Vorverstärker	Ja, all Class-A
Für feste Installationen	Ja
Abnehmbar	Ja
Verbindung	1/4" Klinke unsymmetrischer Ausgang
Kabellänge	internes Kabel geliefert
Minimale Schallloch-Dimension	9 cm

<b>S MIC M</b>	
Wandler-Typ	Kondensator-Rückelektret
Ausgangsimpedanz	2.2 k $\Omega$
Richtwirkung	Omnidirektional
Frequenzgang (@ $\pm 3$ dB)	60 Hz zum 20 kHz
SPL max	128 dBA
Stromverbrauch	0.3 mA
Betriebsspannung	3 to 10 VDC

<b>DYN AG6</b>	
Wandler-Typ	Passives Kontaktmikrofon mit elektrodynamischer Schwingspule
Mechanische Entkopplung	Butterworth 2nd order
Frequenzgang (@ $\pm 3$ dB) - gefiltert*	40 Hz zum 12 kHz
Empfindlichkeit	ca. -25 dBu
Dynamischer Bereich	94 dB
Ausgangsimpedanz	380 $\Omega$
Für feste Installationen	Ja
Abnehmbar	Nein
Verbindung	Unsymmetrisch über Mono 1/8"-Buchse
Kabellänge	23 cm

\*Der Ausgangsfrequenzgang wird elektronisch gefiltert, um der spezifischen Anwendung besser gerecht zu werden.

Ist mein Setup korrekt?

Für spezifische Informationen über die Kompatibilität oder Einrichtung persönlicher Instrumente senden Sie bitte eine E-Mail an unseren Assistenzdienst. Unsere Spezialisten helfen Ihnen gerne weiter. Sie finden alle unsere Kontakte in der Fußzeile jeder Seite der SCHERTLER-Website: [www.schertler.com](http://www.schertler.com)

Ich besitze eine handgefertigte Gitarre, wird die MAGNETICO AG6 in mein Schalloch passen?

Das MAGNETICO AG6-Gehäuse ist so konzipiert, dass es in Standard-Gitarrensoundlöcher mit einem Durchmesser von mindestens 9 cm passt. Unterschiedliche Schallochdurchmesser können die endgültige Positionierung des Tonabnehmers verändern. (Versuchen Sie in jedem Fall, den Tonabnehmer so weit wie möglich zur Halsseite hin zu schieben).

Kann ich das MAGNETICO AG6 auf einer 7-saitigen / 8-saitigen Gitarre verwenden?

Leider nein. Die Kerntechnologie des MAGNETICO AG6 basiert auf den 6 Einzelspulen, die so eingestellt sind, dass sie auf die Eigenschaften jeder Akustikgitarrensaiten reagieren. Abgesehen davon, dass eine oder zwei Saiten fehlen, wären auch der Abstand und die Positionierung der Saiten unterschiedlich, wodurch die korrekte Übertragung des Klangs beeinträchtigt würde.

Kann ich das MAGNETICO AG6 auf einer 12-saitigen Gitarre verwenden?

In diesem Fall ist es einfacher. Selbst wenn die Transduktion des MAGNETICO AG6 allein nicht optimal wäre, kann dies durch den Einsatz des DYN

AG6 oder der S MIC M kompensiert werden, um eine volle, natürliche Verstärkung des 12-saitigen Klanges zu erhalten.

Die Batterie ist sehr schnell leer, ist mein MAGNETICO AG6 kaputt?

Nach vielen Jahren und Tausenden von verkauften Geräten können wir definitiv feststellen, dass es beim MAGNETICO AG6 kein tatsächliches Problem gibt, das eine schnelle Entleerung der Batterie verursachen könnte. Allerdings könnte einer der folgenden Fälle dazu beitragen:

- Sie hatten bereits einen Tonabnehmer an Ihrer Gitarre installiert und Sie verwenden das alte Endpin-Kabel. Das mit dem MAGNETICO AG6 mitgelieferte Endpin-Kabel (blaue Kappe) funktioniert als EIN/AUS-Schalter, wenn Sie das Instrumentenkabel an die Gitarre anschließen/abziehen. Ein anderes Endpin-Kabel könnte den Tonabnehmer "eingeschaltet" halten und so die Batterie in wenigen Stunden entleeren. Entfernen Sie das alte Endpin-Kabel und installieren Sie das mitgelieferte MAGNETICO AG6-Kabel.

- Um den Tonabnehmer auszuschalten, muss das Instrumentenkabel von der Gitarre abgezogen werden, nicht nur vom Verstärker!

Bei richtiger Anwendung kann die MAGNETICO AG6-Batterie etwa 120 Stunden lang eingesetzt werden.



# ANHANG

## GARANTIE

Für alle SCHERTLER Produkte gilt eine begrenzte zweijährige Werksgarantie (ab Kaufdatum) in Bezug auf Herstellerfehler. Einzelheiten erhalten Sie von Ihrem Händler/Vertreter vor Ort.

SCHERTLER SA glaubt fest an den "gesunden Menschenverstand". Daher ist der Missbrauch unserer Produkte nicht durch Rechte abgedeckt, die durch unsere Garantiebestimmungen oder durch international anerkannte Bedingungen und Konditionen abgedeckt sind. Für weitere Informationen zur Garantie besuchen Sie bitte die SCHERTLER Website.

## PRODUKTENTSORGUNG

Dieses Produkt darf nicht im allgemeinen Hausmüll entsorgt werden. Es sollte zu einem Entsorgungszentrum für elektrischen/elektronischen Abfall gebracht werden. Bitte beachten Sie alle lokalen oder nationalen Vorschriften, die hier möglicherweise anwendbar sind.

## HANDELSMARKEN

Der Name SCHERTLER® und das Logo sind eingetragene Handelsnamen / Marken der SCHERTLER SA Schweiz. Alle SCHERTLER® Produkte verwenden proprietäre Technologie und sind durch ein oder mehrere weltweite Patente geschützt.

## HAFTUNGSAUSSCHLUSS

Alle hier veröffentlichten Informationen und technischen Spezifikationen basieren auf Daten, die zum Zeitpunkt der Veröffentlichung verfügbar waren. SCHERTLER ist jedoch ständig bestrebt, sein Produktangebot zu verbessern und behält sich daher das Recht vor, Produktspezifikationen und Informationen ohne vorherige Ankündigung zu ändern. SCHERTLER haftet nicht für direkte oder indirekte Schäden (einschließlich entgangenen Gewinns), die aufgrund von oder in Verbindung mit Informationen entstehen, die in diesem Handbuch bereitgehalten werden.

## URHEBERRECHT

Dieses Handbuch ist Eigentum von SCHERTLER SA und unterliegt als solches dem Schweizer Urheberrecht. Kein Teil dieses Handbuchs darf ohne vorherige Zustimmung von SCHERTLER reproduziert, bearbeitet oder verteilt werden.

